



DIAGNOSTIC TERRITORIAL ALLONNES

CAAC – COOPERER AUTREMENT EN ACTEURS DE CHANGEMENT

-NOVEMBRE 2019-

I- Objectif de l'étude

Le présent travail s'inscrit dans la continuité d'un pré-diagnostic territorial réalisé par l'ADESAF en 2018, dans le cadre de la coopération décentralisée entre Allonnes et Sangha avec la volonté d'identifier des points de discussion entre les deux communes, à partir de la mise en relief des problématiques dans chaque ville.

Dans le cadre du pré-diagnostic territorial, 3 axes de travail privilégiés, recoupant des enjeux partagés entre Allonnes et Sangha, avaient été identifiés :

1. L'inclusion économique et sociale
2. Les échanges intergénérationnels
3. L'agriculture et l'alimentation

Le présent rapport a pour objet de compléter le pré-diagnostic réalisé, en approfondissant les réflexions autour de ces 3 thématiques.

II- Méthodologie employée

La méthodologie employée s'est appuyée sur une approche inductive et itérative, en partant d'une analyse fine du contexte général de la zone d'étude pour comprendre les enjeux, dynamiques et initiatives autour des trois enjeux partagés. Cette approche nous a conduit à combiner différents outils méthodologiques :

- Observation du territoire et reconstitution de l'histoire de la ville
- Conduite d'entretiens semi-directifs auprès d'acteurs impliqués dans les enjeux partagés

1- Délimitation de la zone d'étude

Le temps de présence réduit sur le terrain nous a incité à limiter la taille du territoire d'étude en portant la focale sur la ville d'Allonnes tout en considérant des échelles plus larges quand la collecte de certaines informations favorisant la compréhension des dynamiques le justifiait.

2- Organisation du territoire

L'observation du territoire d'étude permet d'analyser l'organisation de la ville et la localisation des centres de rencontre entre Allonnais, des pôles économiques, et tous lieux favorisant les échanges autour des enjeux partagés (mentionnés ci-dessus) dans la ville. Cette analyse doit être couplée à une lecture historique de la ville. C'est pourquoi une reconstitution de l'histoire de la ville a été réalisée.

3- Entretiens semi-directifs avec les acteurs des enjeux partagés

Les acteurs à rencontrer ont été identifiés préalablement à la phase terrain. Les thèmes abordés pendant les rencontres se sont concentrés autour des missions de la structure interrogée, de son impact sur le territoire, de la perception et de l'identification de problématiques de la ville liées aux thématiques et des relations avec d'autres acteurs. Les entretiens ont été menés soit en présentiel soit par téléphone.

La thématique autour des échanges intergénérationnels s'est concentrée sur les structures associatives, les structures spécialisées sur certaines tranches d'âges (centre de gériatrie par exemple) et sur les structures favorisant les échanges autour de la culture, du sport et de la mise en place de projets citoyens. 13 entretiens ont été réalisés avec ces acteurs (Annexe 1).

Pour le thème agriculture et alimentation, 9 entretiens semi-directifs ont été effectués avec différents types d'acteurs (Annexe 1), allant des producteurs à des employés de la chambre

d'agriculture. Les enjeux centraux identifiés ont été la commercialisation de produits locaux en restauration collective et différents projets agricoles de la zone.

Le groupe travaillant autour de la thématique en lien avec l'inclusion économique et sociale, a commencé son travail par des enquêtes « micro-trottoir » pour se faire une idée de la situation économique et sociale des habitants d'Allonnes. Cette approche a également permis d'identifier des pôles de dynamisme dans la ville (le café du Leclerc qui est un lieu de rdv). Par la suite des acteurs clefs ont été identifiés et des entretiens semi-directifs ont été menés. 7 entretiens ont été réalisés avec des acteurs en lien avec la thématique (Annexe 1).

Les enquêtes ont été réalisées par les étudiants de l'ISTOM, sous la supervision des tuteurs, dans la ville d'Allonnes mais aussi dans l'espace englobant du Le Mans Métropole lorsque l'extension à l'échelle du territoire métropolitain s'avérait pertinente.

Les enquêtes ont été réalisées pendant 3 jours, entre les 14 et 21 octobre 2019.

III- Analyse par thème

A. Histoire de la ville et organisation spatiale

Allonnes est une ville vieille de 2000 ans environ, abritant des sites archéologiques gallo-romains et hébergeant le Centre d'Études et de Ressources Archéologiques du Maine (CERAM). Longtemps ville rurale avec 1000 à 2000 habitants, c'est à partir des années 1960-1970 que la plupart du développement immobilier de la ville a eu lieu avec l'implantation de logements pour les travailleurs d'Europe du Sud venus participer à la reconstruction d'après-guerre. Ces aménagements ont été ainsi accompagnés de la construction d'écoles et de collèges, de salles de sport et de bâtiments de services « grignotant » petit à petit les terres agricoles. Cependant, des terres agricoles restent disponibles à la construction. Face à la faible demande pour de nouveaux logements et à l'opposition de la municipalité à l'extension urbaine par lotissement, elles restent toutefois à statut agricole, la volonté de la municipalité se tournant en priorité vers la densification des espaces urbanisés dans cette ville d'actuellement 11300 habitants.

La commune d'Allonnes est divisée en 4 grandes unités géographiques répartis sur 1800 ha :

- L'espace urbain (350ha) dont les zones d'activités et industrielles (70ha)
- L'espace rural (1100 ha) incluant l'espace agricole (620ha, dont 220 en bio),
- La forêt (250ha), pour partie parc public et pour partie privée
- Divers aménagements (100ha) : Routes et stades

En ce qui concerne l'espace rural, le paysage de plaine est composé de champs cultivés et de prairies et compte 3 agriculteurs en polyculture-élevage, un horticulteur, et 2 pépiniéristes. L'observation des anciens bordages (environ 70 anciennes fermes transformées en habitation) montre que la zone comptait de nombreuses fermes, petits à petit transformées en grosses exploitations ou remplacées par l'extension urbaine. Les différentes tailles de lot des terrains particuliers remontent à différentes époques, les plus anciens étant généralement les plus vieux attribués.

Par ailleurs, le paysage allonnais est également marqué par la présence de grands hangars logistiques, notamment Carrefour Supply Chain pour l'Ouest et quelques grandes industries comme NTN Transmissions.

L'urbanisation et l'industrialisation de la ville ont en partie modifié le paysage agricole de celle-ci. La modification du paysage agricole n'a pas été uniquement la conséquence de choix d'agriculteurs. Sur l'aménagement par exemple, plusieurs parcelles ont été réorganisées afin de permettre la réalisation d'une déviation entourant la ville. Pour globalement faire face à cette

urbanisation et protéger les derniers espaces agricoles, plusieurs zones ont été sanctuarisées et sont bannies de construction. Aujourd'hui 31% de la surface de la ville est classée en surface agricole.

La cartographie sur les enjeux partagés se trouve dans les annexes 2, 3 et 4. La répartition des acteurs selon les enjeux partagés est visible sur ces cartes à différentes échelles.

B. Identification des dynamiques sur les enjeux partagés à Allonnes

a. Inclusion économique et sociale

Par la suite, la démarche consistait à faire ressortir, dans un premier temps, les acteurs locaux (sur la ville d'Allonnes) participant à améliorer la situation des allonnais en matière d'accès à l'emploi ou d'inclusion sociale. Il s'agissait, dans un deuxième temps, de déterminer les dynamiques existantes et le lien entre ces acteurs.

Nous avons été en mesure de rencontrer les principaux acteurs dont l'action entre dans le cadre de l'amélioration de l'accès à l'emploi pour les allonnais, d'identifier les leviers d'actions qu'ils mobilisent pour atteindre leurs objectifs ainsi que les freins sur lesquels ils prétendent avoir une marge de manœuvre :

- **Le Réseau d'Insertion Allonnais (RIA) :** Ensemble d'acteurs de type « émanation » des services publics ou associations, au nombre de sept (**Mission Locale, CCAS, Centre Social, Prévention Spécialisée, Service municipal de la Jeunesse, tous entretenant des rapports avec Pôle Emploi – Le Mans Gare et la CAF - Le Mans et dont l'action est supervisée par des représentants de l'Etat de la métropole mancelle**) dont les objectifs sont liés à améliorer l'inclusion économique et sociale des allonnais. Nous n'avons pas été en mesure de rencontrer individuellement chaque structure membre du réseau, la Mission Locale, le Service municipal de la Jeunesse et la Prévention spécialisée étant les seuls avec qui nous avons pu nous entretenir. L'existence de ce réseau et ses actions est ressorti des entretiens avec *la responsable de l'antenne Allonnes de la Mission Locale, le directeur du Service municipal de la Jeunesse et le délégué à l'emploi de la mairie d'Allonnes.*
- *Le RIA a été évoqué par les structures que nous avons pu rencontrer à savoir, la Mission Locale, le Service municipal de la Jeunesse et la Prévention Spécialisée. Les leviers d'action mobilisés par ces derniers sont les suivants :*
 - **La promotion des compétences professionnelles des habitants d'Allonnes,** avec par exemple la négociation de clauses sociales par la mairie pour les appels d'offre sur les chantiers de la ville, imposant un quota de 10% d'allonnais dans les équipes d'ouvriers, ou auprès des entreprises venant s'installer (ex : rencontre entre la mairie et Buffalo Grill lors de son installation, dialogue sur les postes à pourvoir et favoriser les habitants d'Allonnes, réussite car emploi de 6 allonnais depuis 2014) ou encore la mise à disposition d'une salle de recrutement pour les entreprises par la municipalité, permettant de faire se rencontrer les employeurs et les allonnais.
 - **La formation.** La Mission Locale travaille sur le projet professionnel de chaque jeune en les orientant vers des formations adaptées à leur projet professionnel. La Prévention Spécialisée accompagne les jeunes dans la recherche de stage et aident l'association *Nos quartiers ont du talent* à accompagner des jeunes titulaires d'un BAC+3 grâce à un système de parrainage.
 - **L'insertion des habitants dans les réseaux d'embauche.** Un forum de l'emploi annuel (5ème édition en 2019) est organisé par la Mission Locale et le Service

municipal de la Jeunesse permet de mettre en lien des Allonnais avec des entreprises étant explicitement en recherche de nouveaux employés. Un café métier spécial bâtiment a également été organisé en 2017 afin de donner l'accès à des réseaux de recrutement aux allonnais intéressés.

- **La lutte contre la fracture numérique**, à travers la création d'un campus numérique en avril 2019 (le Cube) mettant à disposition du matériel informatique et permettant à des personnes ayant des difficultés à réaliser des démarches administratives en ligne, d'être suivi par un animateur quand elles se rendent sur place.
- **L'accompagnement social**. Certaines problématiques sociales (logement, santé...) sont priorisées et traitées en amont de la question de l'emploi. Le RIA travaille pour cela avec des structures comme la CAF.

Les actions du réseau se concentrent autour des **freins liés à la discrimination territoriale** par l'insertion des individus dans des réseaux pourvoyeurs d'emploi (forum emploi, clauses sociales à l'embauche etc.), **le déficit en formation** par l'orientation des individus vers des formations adéquates (accompagnement de la Mission Locale) **et l'inclusion des "invisibles"** (demandeurs d'emploi, souvent jeunes, restant à ce jour en-dehors des structures d'insertion en place) en créant des interfaces de discussion entre tous les acteurs du RIA, pour traiter de cas concrets d'individus notamment. La Prévention Spécialisée est un acteur phare de l'inclusion des "invisibles", les moyens d'action des éducateurs (actifs sur les réseaux sociaux et travaillant dans la rue) permettent d'accéder aux jeunes en dehors des réseaux classiques.

- **Les Jardins Vaujoubert** : Emanation de l'association **TARMAC** participant à l'accompagnement et l'insertion socioprofessionnelle des personnes en difficulté. Cette structure, en plus de proposer un accompagnement autour du projet professionnel des encadrés, agit directement sur l'emploi en offrant la possibilité aux membres de travailler sur des parcelles maraîchères, de vendre les produits issus des activités et (en grande partie grâce aux subventions obtenues) de toucher un revenu équivalent au SMIC. **L'emploi** est au centre de l'action de la structure, sa marge de manœuvre se situe au niveau des freins liés à **l'offre d'emploi au niveau local** (les accompagnés travaillent sur les jardins et vendent la production contre une rémunération à hauteur du Smic) et aux **aspects psychologiques et sociaux défavorables à l'embauche** (par un accompagnement individuel autour du projet professionnel).
- **L'Escale** : Emanation du **CCAS** d'Allonnes. Lieu d'écoute spécialisé dans la prévention santé recevant des personnes en situation d'inactivité professionnelle et abordant les aspects liés à la situation sociale, l'estime de soi et la valorisation des compétences individuelles (animations). La structure n'aborde qu'indirectement la question de l'insertion professionnelle et mobilise plutôt des leviers relatifs à **l'accompagnement personnalisé, l'écoute et le développement personnel**, cherchant à agir sur les **freins psychologiques en amont de la question de l'emploi** (les personnes reçues sont écoutées individuellement par des écoutants formés ou s'inscrivent à des ateliers collectifs spécifiques et ont la possibilité de discuter avec les autres accompagnés dans un cadre sécurisé, contrôlé par les accompagnateurs spécialisés). Les informations relatives à la structure et à son fonctionnement proviennent de l'entretien avec *l'animatrice principale du centre d'écoute*.

b. Echanges intergénérationnels

Les structures municipales (médiathèque, école de musique...) mettent en place de nombreux projets à destination de leurs membres mais aussi pour toucher une plus grande partie de la population. C'est le cas du Comité Jeunes Allonnes, regroupant des jeunes âgés de 12 à 20

ans, qui conçoivent des projets et sont accompagnés pour accéder à un réseau professionnel. C'est un espace qui permet aux jeunes d'être impliqués et de se faire écouter. Les associations sont aussi actives avec par exemple "Les gazelles du dessert" qui organise des repas.

Néanmoins, certains acteurs ont abordé le **manque d'implication** de la population dans la vie associative et la construction de projet.

"Les gens vieillissent aussi dans les associations", "Quand y'a des réunions les gens disent "ça sert à rien"" **Membres du conseil citoyen, 15.10.19**

"On est 27 au conseil et 17 réellement investis. Sur 27, il y'a qu'une personne jeune qui nous a rejoint en Septembre." **Animatrice du conseil citoyen, 15.10.19**

"Sortir d'Allonnes c'est bien (...) j'en ai marre d'Allonnes, y a rien" **Membre du comité de jeunes d'Allonnes, 14.10.19**

"Les associations sont confrontées au problème de renouvellement" **Présidente d'Allonnes Sangha Devenir**

Pourtant, au **CJA** a été soulevé "un manque de sollicitation des jeunes et du CJA (...) qui pourrait davantage démotiver les jeunes à agir". De plus, ce manque de motivation lors des réunions avec les élus serait également lié à "la peur des réflexions racistes venant des personnes âgées". Dans le même sens, le président d'une association allonnaise a affirmé que "les jeunes sont disposés au changement, à être écoutés. Le Conseil citoyen est une boîte vide, les gens à l'intérieur ne sont pas écoutés. Moi-même j'y étais pendant 4 ans mais j'ai quitté. Le problème c'est que si les gens ne sont pas écoutés, ils abandonnent."

Ainsi, on observe une **contradiction** entre le fort tissu associatif de la ville, un dynamisme observé, et le manque d'implication de la population dans certaines instances.

Fort de ces constats, on comprend alors que ce sentiment de "manque de dynamisme" peut être dû à des problématiques traitant de l'insertion économique et sociale et de l'interculturalité.

Il a été noté quelques **partenariats** entre les structures. C'est le cas du Centre de Gériatrie, qui entretient des liens avec l'extérieur et s'associe à plusieurs structures (médiathèque, ludothèque, aumônerie, hôpital...) pour gérer la vie du centre : jeux, sorties, etc. C'est également le cas du foyer Jean Duchesne, qui interagit souvent avec un centre aéré, le centre social et d'autres résidences autonomes. Comme le centre de gériatrie, le foyer n'a pas de liens avec les collèges et lycées. Cela montre peut-être tout simplement que la priorité (et le temps à dégager pour ce faire) n'est pas à la recherche de partenariats en ce sens (plannings chargés, programme à respecter...).

"La difficulté est de trouver des temps communs entre les plannings des écoles et du centre de gériatrie : le partenariat demande une implication supplémentaire en dehors des horaires de travail. Mais surtout, il faut trouver des objectifs communs qui conviendraient aux deux parties." **Animatrice du centre de gériatrie, 14.10.19**

“Des fois, on fait des activités avec des écoles primaires également, mais pas avec les collèges et lycées. Il n’y a jamais de proposition de leur part.” Animatrice du foyer JD, 14.10.19

Pour les deux structures, il a été noté une réelle implication et volonté des animatrices de **créer plus de liens**. Au centre de gériatrie, l’animatrice affirme avoir tenté un projet avec l’École de Musique, n’ayant pas abouti dû à des problèmes d’organisation, à la faisabilité des activités pour les pensionnaires et au temps/implication des deux parties. Au foyer JD, l’animatrice souhaiterait qu’il y ait encore plus d’activités avec les enfants du centre aéré et le centre social. Elle démarché les associations pour faire de nouveaux partenariats.

“On a une vraie volonté de créer du lien notamment avec les écoles par exemple projet carnaval, aussi avec l’École de Musique. Il serait plus facile de créer une relation entre les écoles primaires et la résidence.” Animatrice centre de gériatrie, 14.10.19

Il a également pu être constaté qu’il existait de nombreuses structures animant la vie sociale à Allonnes. Cependant, il semble que le plus souvent leurs actions sont **assez limitées** et surtout il y a un **manque de coordination** entre acteurs malgré une volonté bien présente et certaines réussites ponctuelles. De même, il semblerait y avoir un manque de communication entre les différentes associations.

“Les associations ne communiquent pas entre elles pour faire des actions communes” Élu municipal, 15.10.19

c. Agriculture et alimentation

i. La commercialisation de produits locaux en restauration collective hors-domicile

En accord avec les tendances globales en France, la municipalité cherche à garantir dans les cantines scolaires **un approvisionnement local et en partie biologique**. Pour répondre à ses besoins pour l’approvisionnement de sa cuisine centrale, Le Mans Métropole a porté **un projet de production maraichère**. Le projet servira de « **laboratoire** » pour expérimenter de nouveaux modes de production et permettra d’alimenter la cuisine centrale qui prépare **11 000 plats** par semaine pour les écoles, les lycées, les hôpitaux, etc. Un **partenariat** sera mis en place avec le lycée agricole de Rouillons “la Germinière” et éventuellement **une coopération** avec les jardins Vaujoubert. L’objectif est de **fournir uniquement les restaurants collectifs**, donc sans vente directe ni marché afin de ne pas concurrencer d’autres producteurs locaux.

ii. La dimension sociale et humaine des projets agricoles

La **dimension sociale et humaine** semble être un des leviers de réussite des projets agricoles et d’implication du grand public dans les enjeux agricoles et alimentaires. Tel est le cas des **jardins de Vaujoubert, programme de réinsertion** visant à employer des personnes en difficulté (migrants, personnes en situations de handicaps, chômeurs longues durée, sans domiciles fixes). Ces personnes bénéficient d’une **formation aux activités agricoles** et d’un appui à la **construction de leurs projets professionnels**.

Le but de ce chantier d’insertion est de réintégrer ces personnes dans la dynamique du travail, en leur faisant reprendre confiance en elles et en leur donnant accès à une première source de revenus. Les jardins de Vaujoubert disposent de 5 ha de cultures qui sont gérés par les 40 travailleurs (équivalent 16 EDT) et coordonnées par un ancien exploitant agricole reconverti

dans la fonction d'éducateur après plusieurs formations. L'organisation de la structure interne nous est parue notable. D'un côté, la logistique mise en place semble être bien pensée et appliquée : il s'agit de composer avec les uns et les autres et de les former aux diverses tâches agricoles tout en réalisant un renouvellement régulier des personnes en difficulté après un temps de formation. Pour autant, nous faisons la supposition que c'est aussi cette organisation et ce "manque de productivité" qui font que la viabilité économique de ce projet montre ses limites. Il est d'ailleurs important de rappeler que l'ensemble des salaires sont dispensés par le Département.

Le petit verger porte un projet également inspirant pour nos travaux. Sur une surface totale de 6 hectares, il exploite 5 000 m² depuis 2013, à Changé. Il vend principalement aux habitants de la commune, mais à quelques clients du Mans également. Il vend en magasin des producteurs trois fois par semaine et en drive trois fois par semaine également.

Le **petit verger** porte un projet inspirant puisque **l'aspect social et les relations humaines** ont une grande importance. Le lieu accueille depuis quelques années des personnes **en quête de sens** ou ayant besoin de **faire le point** sur leurs projets : personnes en recherche d'emploi, victimes de burnouts, en transition, etc. Le lieu est connu pour cette dimension humaine, les personnes dans le besoin contactent donc directement la ferme pour bénéficier de cet accompagnement.

C. Identification des freins relatifs aux enjeux partagés sur Allonnes

a. Inclusion économique et sociale

Les entretiens ont permis de faire ressortir ce que les acteurs considèrent, de leur point de vue, comme les principaux freins à l'accès à l'emploi des Allonnais. Voici les quatre principaux thèmes apparus dans les discours :

- **Le niveau des formations proposées à l'échelle du territoire allonnais et leur inadéquation avec la demande des pourvoyeurs d'emploi à l'échelle de la métropole mancelle** (entretiens avec *le conseiller municipal délégué à l'emploi à la mairie d'Allonnes* et *le directeur du service municipal de la jeunesse*)
- **La discrimination territoriale, plus précisément la mauvaise image dont seraient victimes les habitants d'Allonnes et plus spécifiquement les habitants des Quartiers Prioritaires** (entretiens avec *le conseiller municipal délégué à l'emploi, le directeur du service municipal de la jeunesse et le principal du collège Kennedy*)
- **Le déficit d'offre d'emploi lié à la conjoncture économique** (entretien avec *les adjoints au maire, le conseiller municipal délégué à l'emploi à la mairie d'Allonnes et le directeur du service municipal de la jeunesse*)
- **Aspects psychologiques et sociaux plus en amont de la question de l'employabilité des individus, estime de soi, situations familiales etc.** (entretien avec *l'animatrice de l'Escale, le conseiller municipal délégué à l'emploi à la mairie d'Allonnes et le directeur du service municipal de la jeunesse*)

Enfin, les entretiens avec des acteurs du RIA ont fait ressortir certaines **difficultés rencontrées par les structures** avec en tête celles liées à **la communication, impactant directement le pouvoir d'attractivité de ces structures sur les cibles de leurs actions** (jeunes déscolarisés, jeunes demandeurs d'emploi). Ces mêmes acteurs ont présenté un des objectifs futurs du RIA comme étant **l'identification des individus qui sont à ce jour en dehors des structures et programmes d'insertion mis en place par les membres du réseau, appelés**

“invisibles”. A ce stade de notre réflexion plusieurs hypothèses quant à l’explication de ces difficultés à identifier les invisibles ont émergé :

- **Réelle lacune en communication de la part des structures du RIA** qui passent par des canaux d’information pas assez pertinents vis-à-vis du public cible (absence d’activité sur les réseaux sociaux, pourtant très utilisés par les jeunes).
- **Mauvaise compréhension des enjeux du public** que les structures cherchent à atteindre (questions de l’emploi n’étant pas la priorité des jeunes, existence d’économies parallèles concurrençant le marché de l’emploi classique, déterminants sociaux, économiques, culturels rendant la question de l’emploi au sens classique peu pertinente etc.).

b. Echanges intergénérationnels

Les recherches bibliographiques en amont de la phase terrain à Allonnes ainsi que les différentes enquêtes réalisées au cours de celle-ci ont permis de mettre en relief l’existence d’un **fort tissu associatif** au sein d’Allonnes et l’existence de plusieurs structures (association, organes municipaux...). Ce tissu associatif est composé de structures ayant pour objectif de regrouper la population allonnaise autour de différentes thématiques telles que la culture (médiathèque, école de musique, théâtre de Chaoué), le sport, l’interculture (Les gazelles du dessert, Fasso Denw) ou la mise en place de projets citoyens (Conseil des Sages, Conseil Citoyen, Comité des Jeunes d’Allonnes). Ainsi, des actions ponctuelles sont mises en place par certaines de ces structures pour favoriser les liens intergénérationnels. A titre d’exemple, le foyer Jean Duchesne organise des activités avec les garderies et les résidents du foyer. Certains résidents du foyer disent apprécier l’interaction avec les enfants.

“J’aime bien parler avec eux. Ça me rappelle ma jeunesse.”

Résidente du foyer JD, 14.10.19

Dans le même sens, la médiathèque aide les jeunes en difficultés avec un projet “Jouons avec les mots” à recréer du lien avec leurs parents.

Cependant, malgré ces quelques initiatives, il a été observé qu’au sein et entre ces structures l’échange intergénérationnel est faiblement présent, voire inexistant, car il n’était pas la **volonté première ou une priorité en soi** (comme le montre l’absence de projet commun avec le comité des jeunes d’Allonnes et le conseil des citoyens).

“Il y a une réunion annuelle avec le conseil des sages et le conseil citoyen a lieu une fois par an chaque mois de décembre. (...) Il n’y a jamais eu de projet transversal entre ces différents conseils.” **Animatrice du CJA, 14.10.19**

Aussi, à la médiathèque, les différentes activités s’adressent à tous les publics (des très jeunes enfants dès la petite enfance – 2 à 5 ans - aux retraités), mais il n’existe pas d’activité cherchant à mettre explicitement les différentes générations en lien.

Ces structures se concentrent plutôt sur les problématiques inhérentes à leurs actions ou touchant leurs membres. Pour le conseil citoyen, les projets concernant l’intergénérationnel ont été abordés par l’animatrice et non par les membres du conseil citoyen. Les principales problématiques ayant été abordées par les membres du conseil citoyen concernaient l’évolution de la ville d’Allonnes : **immigration, urbanisme, transport, habitation...**

“Il y’a eu beaucoup d’amélioration quand même depuis : aération de la ville, bâtiments abattus (...) Il y’a eu le tram qui a désengorgé et les mentalités ont changé. C’est pas partout où on peut trouver un T3 à 265 € au 6^{ème} étage (eau chaude et chauffage compris) sans ascenseur. “
Membre du conseil citoyen, 15.10.19

“Les habitudes sociales n’ont pas évolué aussi rapidement que l’urbanisme. (...) Les pieds-noirs sont venus et ça a modifié complètement la ville. (...) Y’a beaucoup de gens qui disent que ça a tellement changé qu’on ne s’y retrouve plus.”
Membre du conseil citoyen, 15.10.19

Au vu des entretiens réalisés, la thématique de l’intergénérationnel semble complexe. Les structures paraissent prioriser des problématiques propres à leur contexte. Ces problématiques font intervenir l’intergénérationnel mais ne positionnent pas cette thématique au centre du questionnement. Par exemple pour le comité jeune, plus d’activités à destination des jeunes ou pour le conseil citoyen un développement des infrastructures de la ville. Ainsi, même si les membres des structures considèrent l’intergénérationnel comme étant un point important et à développer, celui-ci n’apparaît pas comme central dans la réflexion des acteurs face aux autres problématiques existantes.

c. Agriculture et alimentation

Avec les grandes enseignes environnantes, ces commerces de centre-ville sont aujourd’hui peu attractifs. Ce centre commercial va d’ailleurs être détruit d’ici peu, afin de réaménager la zone. De manière générale, la ville compte peu d’artisans et de boutiquiers alimentaires.

*« La quantité importante d’enseignes de grande distribution est en partie responsable du **déclin des commerces de proximité** ».*
Membre du conseil municipal d’Allonnes

*« L’extension du Mans Métropole et le développement de Zones Industrielles et de Zones Artisanales en périphérie engendrent **de nouvelles pressions** sur les terres agricoles. Les modèles de productions agricoles locaux doivent impérativement évoluer face aux changements sociétaux et aux évolutions climatiques ».*
Employée Centre d’Initiative pour valoriser l’Agriculture en milieu rural 72

Toutefois, cette situation géographique particulière permet une bonne intégration au réseau de distribution, beaucoup d’exploitations du département possèdent aussi une unité de production avicole directement en lien avec la marque Poulets de Loué, une production identifiée comme sécurisante dans le secteur

*« Le **métier est agréable** mais qui voudrait travailler 12 heures par jour pour gagner 1000 euros par mois. Le métier est en **concurrence** avec les produits hollandais subventionnés et les produits allemands ou d’Europe de l’Est avec de la **main d’œuvre bon marché**. Les coûts de*

production ne sont pas les mêmes et la concurrence s'en voit d'autant inégale ». **Horticulteur**

*« Les porteurs de projet sont **peu nombreux** en maraichage par exemple et que cela constitue un **frein important** pour le développement des filières et d'emplois locaux en agriculture »*. **Représentant de la chambre d'agriculture**

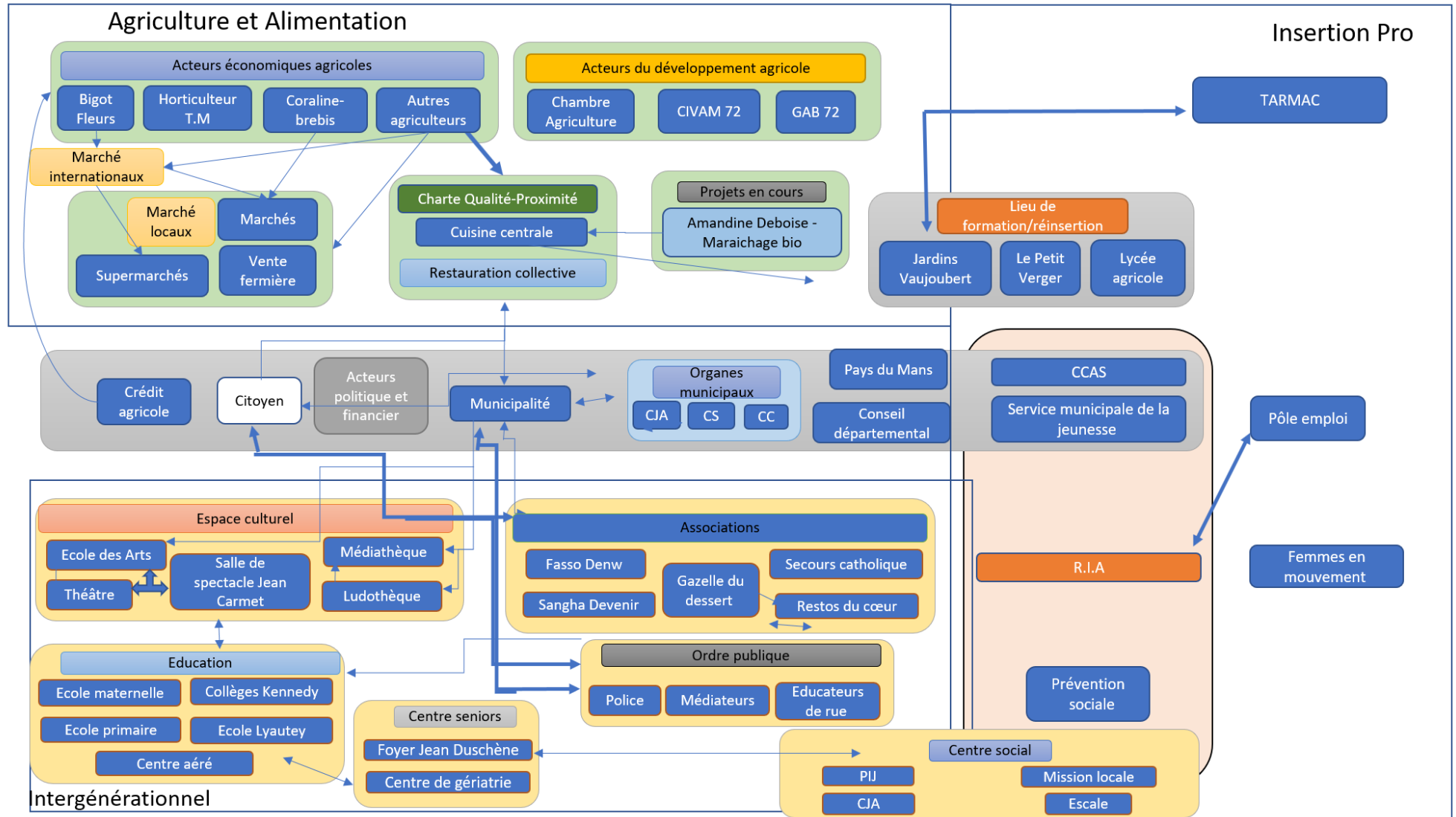
La transmission des exploitations est elle aussi problématique pour les exploitations locales, de nombreuses exploitations sur le modèle familial opèrent leur transmission par un GAEC. Les agriculteurs sont souvent intégrés dans des démarches de certification et de labellisation locale (Label Rouge, poulet de Loué, etc.). Sur la commune, le modèle agricole prépondérant est le GAEC, facilitant les transitions familiales. Il y a peu de projets innovants d'installation.

Ainsi, en ce qui concerne l'agriculture et l'alimentation, les principales contraintes et freins au développement se trouvent dans l'accès au foncier et au marché. Des organismes de formation existent mais l'activité agricole nécessite une implication importante et il y a peu de porteurs de projets. De ce constat, peuvent émerger des solutions, un soutien public, et des projets adaptés au contexte, développés ci-après au paragraphe V.

IV- Réseau d'acteurs

Les données ont été collectées auprès de différents acteurs dont certains ont une implication dans plusieurs thématiques. La carte du réseau d'acteurs présentée ci-dessous montre d'un part les connexions entre les structures et individus et, d'autre part, avance une idée de la place qu'occupe cette structure dans la ville et enfin son niveau d'intégration. Cette carte ne détaille en revanche pas la nature des connexions. C'est un outil de travail utilisé pour repérer les croisements entre les thématiques et les différents acteurs .

Schéma 1 : Schématisation du réseau d'acteurs sur les enjeux partagés



Tout d'abord, la municipalité est un acteur central. Elle se trouve au centre du schéma car apparaissant au carrefour des thématiques. Par son organisation sectorielle elle déploie ses services avec l'appui au secteur agricole, associatif et économique. C'est la municipalité qui joue certainement un rôle important dans la mise en réseaux, la coopération ou la coordination entre les différents agents.

Concernant le secteur agricole, des acteurs de la production à la commercialisation furent rencontrés : Parmi eux, des agriculteurs, des entreprises horticoles, des structures d'accompagnement (Chambre d'agriculture, le GAB 72) et des commerçants- grossistes visités travers les marchés locaux. Il a été observé que **les acteurs du secteur agricole sont présents mais peu liés et rencontrent des difficultés à créer de nouvelles dynamiques économiques**, bien qu'il y ait de nouvelles installations d'exploitations dont une orientée vers le maraîchage bio.

Ces nouvelles dynamiques d'installation peuvent être sollicitées par la restauration collective de la ville qui souhaite s'alimenter avec des produits de proximité. Le plan alimentaire de la ville d'Allonnes en lien avec la collectivité du Mans marque ses engagements par l'adoption de la charte Qualité-Proximité. **La municipalité, par ses orientations offre des opportunités d'installation ou de reprise d'activités agricoles.**

Concernant le secteur professionnel, le secteur agricole est force de proposition et dispose de structures de réinsertion et de centres de formation comme le lycée agricole qui dispose d'un CFA ou les jardins Vaujoubert qui forme et emploie au maraîchage. La municipalité dispose de services d'accompagnement, notamment tournés vers les jeunes comme le service municipal de la jeunesse. Elle travaille avec Pôle Emploi et le centre social car **l'insertion et l'aide à l'emploi couvre des enjeux économiques et sociaux.**

Enfin concernant la thématique intergénérationnelle, celle-ci n'est pas présentée explicitement comme objectif mais les activités menées par les centres seniors en lien avec les centres aérés témoignent d'une certaine volonté d'échanger avec les plus jeunes générations.

En lien avec les écoles, l'espace culturel riche est tourné vers les centres d'éducation. La majorité des établissements sont publics. Ils travaillent avec **un maillage associatif dense soutenu par la municipalité.** La présence de l'ordre public et les activités de sensibilisation par les animateurs de rue qui visent à renforcer la cohésion sociale semblent réduire le sentiment d'insécurité notamment rencontré chez des personnes âgées et de médiation menée par les médiateurs en situation de conflits de tous types. **Sur le schéma, le centre social** est à cheval sur l'insertion professionnelle et la question intergénérationnelle. C'est un centre qui remplit plusieurs fonctions visant à renforcer l'intégration social et économique des bénéficiaires et citoyens de la ville.

V- **Leviers d'actions identifiés : proposition d'action**
a. Inclusion économique et sociale

Suite à la mission sur le terrain, des propositions pour améliorer l'inclusion économique et sociale à Allonnes peuvent être avancées :

- L'inadéquation entre offres d'emploi et qualifications des allonnais invite à justement préciser ces dernières, en mettant notamment en place un recensement des qualifications. Cela pourrait servir de matière concrète pour la négociation d'implantation d'entreprises. De plus, la notion d'invisibles pourrait être mise en avant tout en la précisant. Il est important de pouvoir qualifier le public des nouvelles infrastructures comme le CUBE par rapport aux habitués du RIA pour évaluer la portée de ces infrastructures. Approfondir cette notion permettrait-il au RIA de s'approprier et d'utiliser les nouveaux outils de communication afin d'aller à la rencontre des invisibles ? On peut s'interroger sur l'intérêt qu'il y aurait à favoriser les liens entre les acteurs agissant sur la thématique de l'inclusion économique et sociale que ce soit au niveau de la ville d'Allonnes et du RIA mais aussi au niveau de la métropole du Mans.

b. Echanges intergénérationnels

Les deux enjeux relevés pour la thématique de l'intergénérationnelle sont la citoyenneté (participation citoyenne, sécurité, implication associative, ...) et les liens interculturels. Un "manque de dynamisme" est ressenti au sein de la population allonnaise malgré le riche tissu associatif et les actions mises en place. En effet, le nombre de bénéficiaires des différentes actions est limité. Il serait ainsi intéressant de mettre en place des activités ou des événements qui intéressent réellement la population allonnaise, et particulièrement les jeunes. Ces activités doivent être inclusives et accessibles (peu cher).

Concernant la délinquance, des mesures peuvent être prises par prévention. La création d'un centre communautaire à destination des jeunes des quartiers pour diminuer la délinquance pourrait proposer des activités qui intéressent les jeunes, les soirs après les cours, comme le foot, la boxe ou l'organisation de repas pour favoriser le partage et l'écoute.

La faible portée des actions actuellement peut en partie s'expliquer par le cloisonnement des acteurs et leur manque de coordination. La municipalité semble être un vecteur approprié pour appuyer les échanges entre les différentes structures sociales.

La Mairie a déjà mis en place un service de médiation permettant aux Allonnais d'y avoir recours la nuit en cas de problèmes de voisinages ou de bagarres. De même, des éducateurs de rue ont pour mission de repérer les besoins des jeunes et apporter un soutien au tissu associatif et de sensibiliser les jeunes aux possibilités qu'offre la ville. Ils aident également les jeunes dans leur recherche d'emploi. Le sentiment d'insécurité est assez présent à Allonnes et peut être un frein pour la vie sociale à Allonnes. Il pourrait expliquer la fracture sociale.

Pour la majorité des acteurs de la vie sociale allonnaise, l'objectif ne semble pas la mixité générationnelle mais plutôt culturelle. Il semble y avoir un cloisonnement entre les personnes de différents groupes. La Mairie apporte son soutien pour lutter contre cette fracture qui peut être perçue par certains comme un risque, une peur.

c. Agriculture et alimentation

Cette étude a permis d'identifier plusieurs initiatives très prometteuses au regard des objectifs de la collectivité et des besoins de la population en termes d'alimentation et d'agriculture. Plusieurs initiatives portées en partie par les structures de restauration collective proposent de travailler à un approvisionnement local, de saison et en partie biologiques. Pour cela, des espaces de production ont été ou vont être mis en place avec des lycées agricoles (Lycée du Rouillon), producteurs nouvellement installés ou des structures de réinsertion (Jardins Vaujoubert). Cet endroit représente potentiellement des espaces d'apprentissage et de sensibilisation. Ce genre d'initiative s'inscrit de manière plus globale dans des dynamiques agricoles d'ordre politique telles que la loi EGALIM, le Projet Alimentaire Territoriale du pays du Mans ou sociétale. En effet, les consommateurs cherchent de plus en plus à consommer local, on observe de nombreuses reconversions professionnelles vers la production agricole, souvent en faveur des principes agro écologiques.

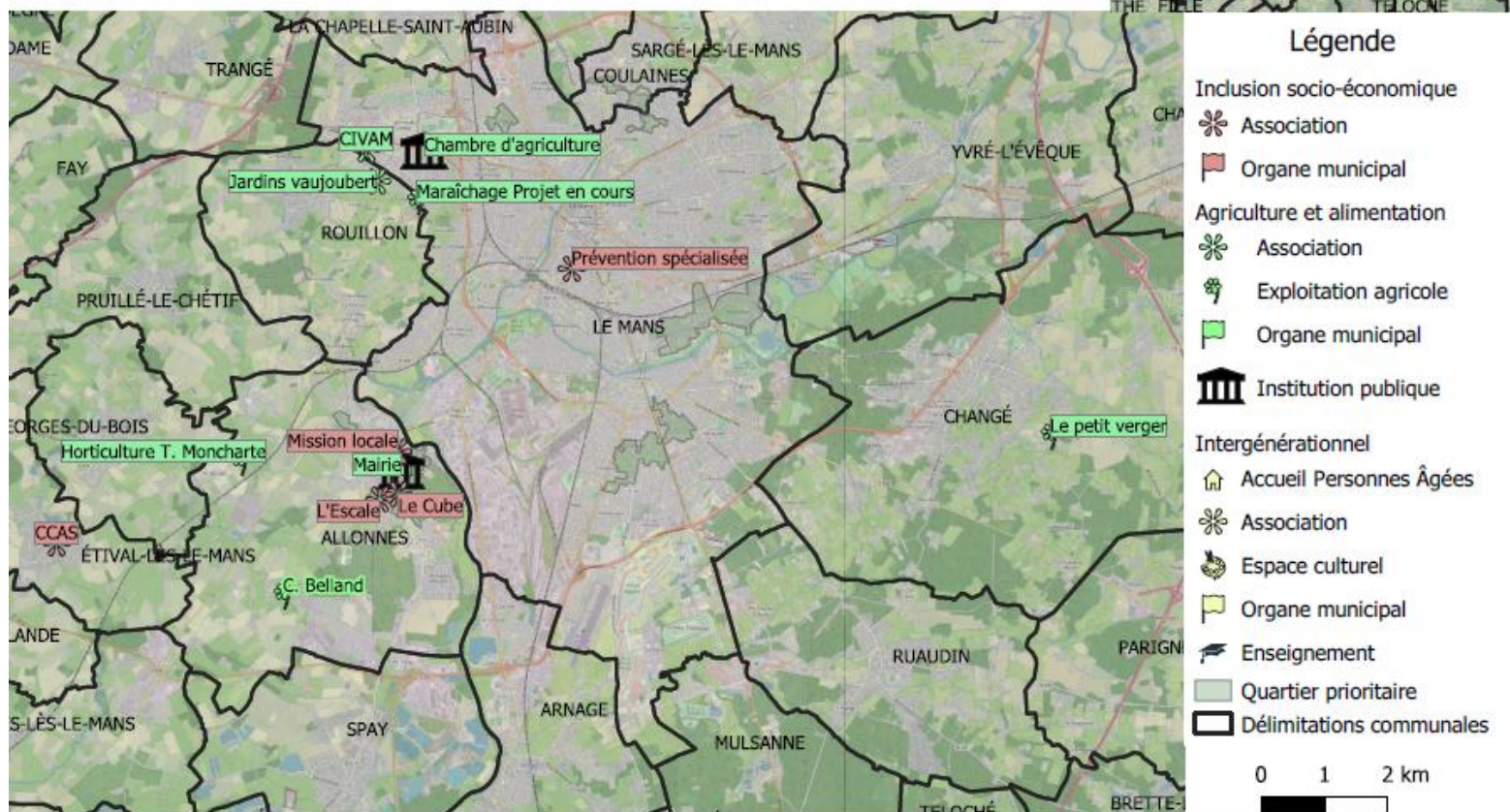
Il s'agit donc de profiter d'une part des Projets Alimentaires Territoriaux et d'inciter les collectivités à acheter des produits locaux, véritable garantie pour des porteurs de projet potentiels, candidats à l'installation.

Annexe 1 : Liste des acteurs rencontrés par thématiques

Thèmes	Structures rencontrées
Intergénérationnel	Alonnes Sangha Devenir Centre de gériatrie Comité de jeunes allonnes Conseil citoyen Ecole de musique Elus municipaux Fasso Denw Foyer Jean Duchesne Médiathèque Résidence Le Bois Clairay Théâtre de Chaoué Passants d'Allonnes
Inclusion économique et sociale	L'Escalé Mission Locale Conseillé municipal délégué à l'emploi à la mairie d'Allonnes Directeur du service municipal de la jeunesse Principal du collège Kennedy RIA (Réseau d'insertion Allonnais) Jardin Vaujoubert
Agro-alimentaire	Conseiller municipal Allonnes Horticulteur Chambre d'agriculture Employée CIVAM 72 Lycée agricole « La Germinière » Agriculteur (Le petit Verger) Projet maraichage bio Directeur de la cuisine centrale Maire de Pruilhé le Chétif

Annexe 2 : Cartographie des acteurs à l'échelle de la métropole

Cartographie 1 d'Allonnes - Petite échelle



Annexe 3 : Cartographie des acteurs à l'échelle de la commune d'Allonnes

Cartographie 2 d'Allonnes
- Moyenne échelle



Légende

- Inclusion socio-économique
 - Association
 - Organe municipal
 - Agriculture et alimentation
 - Association
 - Exploitation agricole
 - Organe municipal
 - Institution publique
 - Institution publique
 - Intergénérationnel
 - Accueil Personnes Âgées
 - Association
 - Espace culturel
 - Organe municipal
 - Enseignement
 - Quartier prioritaire
 - Délimitations communales
- 0 250 500 m

Annexe 4 : Cartographie des acteurs à l'échelle du centre-ville d'Allonnes

Cartographie 3 d'Allonnes - Grande échelle

